

JVC



PC Connection Kit

Pro systém Windows®

JLIP VIDEO CAPTURE/ JLIP VIDEO PRODUCER

ČESKY

JLIP



NÁVOD K OBSLUZE

Pro potřebu uživatele

Zapište si prosím číslo modelu a výrobní číslo pro budoucí použití.

Model číslo _____

Výrobní číslo _____

CZ

SEKCE O PROGRAMU**JLIP VIDEO CAPTURE 5 - 32*****SPUŠTĚNÍ JLIP VIDEO CAPTURE* 6*****INICIALIZACE* 7** ***Výběr zařízení* 7*****OKNA PROGRAMU JLIP VIDEO CAPTURE* 8 - 10** ***Okno obrázku obsahu (Index)* 8** ***Okno ovládání video zdroje (DV Controller)* 9** ***Okno náhledu na obraz (Image Viewer)* 10*****ZÁKLADNÍ ZACHYTÁVÁNÍ OBRAZU* 11 - 12*****DALŠÍ FUNKCE ZACHYTÁVÁNÍ* 13 - 15** ***Importovaný obraz* 13** ***Automatické zachytávání* 14 - 15*****PROHLÍŽENÍ OBRAZU* 16 - 18** ***Prezentace obrazů* 16** ***Korekce obrazu* 17** ***Velikost zobrazeného obrazu* 17** ***Režim náhledu na obraz* 18*****VOLBA BAREVNÉHO POZADÍ* 19*****ZMĚNA FORMÁTU OBRAZU* 20 - 22** ***Výhody formátu JPEG* 20** ***Výhody formátu Bitmap* 21** ***Výhody formátu DVF* 22*****ULOŽENÍ OBRAZU* 23 - 24** ***Uložení obrázku obsahu* 23** ***Uložení obrazu v okně náhledu na obraz (Image Viewer)* 24** ***Otevření obrazových souborů v okně obrázku obsahu (Index)* 24*****ULOŽENÍ OBRAZŮ V PODOBĚ ALBA* 25** ***Uložení obrazu v podobě alba* 25** ***Kopírování obrázku obsahu* 25*****VYMAZÁNÍ OBRÁZKU OBSAHU* 26** ***Vymazání obrázku obsahu* 26** ***Přesunutí obrázku obsahu* 26*****PŘIPOJENÍ OBRÁZKŮ DO ALBA* 27** ***Připojení obrázků do alba* 27**

KOPÍROVÁNÍ OBRAZU	28
Kopírování obrazu do schránky	28
Vložení obrazu ze schránky do jiné aplikace	28
EDITACE OBRAZU	29
VYTVOŘENÍ HTML ALBA	30
Uložení obrazu ve formátu HTML	30
Prohlížení HTML alba	30
ODSTRAŇOVÁNÍ ZÁVAD	31 - 32

SEKCE O PROGRAMU

JLIP VIDEO PRODUCER 33 - 54

SPUŠTĚNÍ A UKONČENÍ PROGRAMU JLIP VIDEO PRODUCER	34 - 35
Spuštění programu JLIP VIDEO PRODUCER	34
Ukončení programu JLIP VIDEO PRODUCER	34
Inicializace JLIP zařízení	35
TLAČÍTKA A ZOBRAZENÍ OKNA VIDEO PRODUCER	36 - 40
ZÁKLADNÍ OVLÁDÁNÍ	41 - 50
Ovládání video zdroje	41
Nastavení místa začátku a konce scény	41
Přehrávání jedné naprogramované scény	42
Přehrávání všech naprogramovaných scén	42
Kopírování	43
Výběr P.AE/Efektu	44
Výběr efektu přechodu mezi scénami	44
Tlačítka P.AE/Efektu a efektu přechodu mezi scénami	45
Uložení seznamu naprogramovaných scén	46
Otevření uloženého souboru	47
Přepsání souboru	47
Oprava a odstranění naprogramovaných dat počítače	48
POKROČILÉ OPERACE	51 - 52
Změna ID čísla	51
Připojení jiného zařízení během provozu	51
Nastavení mezery mezi uloženými body CUT IN/OUT v počítači a body nahranými na záznamovém videorekordéru	52
ODSTRAŇOVÁNÍ ZÁVAD	53 - 54
REJSTŘÍK	55

SEKCE O PROGRAMU JLIP VIDEO CAPTURE

Na nejnovější informace, k Vašemu zaopatřenému
Softwarovému programu (v angličtině) se můžete
podívat na otevřené světové Webové stránce.
<http://www.jvc-victor.co.jp/english/index-e.html>

Spuštění JLIP Video Capture



- 1 Zapněte počítač a spusťte Windows®.
- 2 Klikněte na **Start** dole na liště.
 - Zobrazí se **programové** menu.
- 3 Přesuňte šipku myši na **JLIP Video Capture** a kliknutím spusťte program.
 - Spustí se program JLIP Video Capture.

POZNÁMKA

- Zavřete všechny aplikace, které běží.
- Zavřete programy běžící na pozadí. Např. Screen saver, E-mail, komunikační programy, antiviry, plánovače apod.
- Zrušte sdílení adresářů a tiskárny.

POZOR:

- Během doby, kdy běží program JLIP Video Capture, neodpojujte video zdroj ani jej nevypínejte.

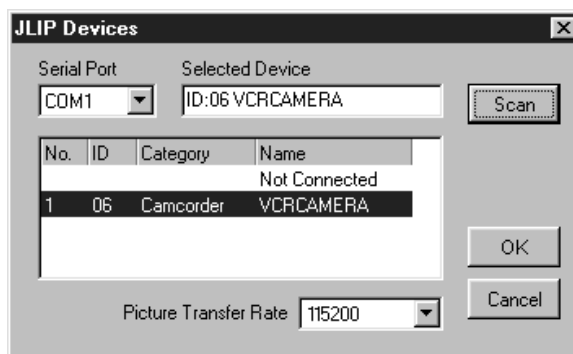
JAK UKONČIT PROGRAM

Klikněte na tlačítko **Close (Zavřít)** nebo zvolte **File (Soubor) – Exit (Konec)**.

VÝBĚR ZAŘÍZENÍ

Při prvním spuštění programu JLIP Video Capture nebo při připojování jiného video zdroje musíte provést inicializaci JLIP. Inicializace JLIP je prováděna v okně **JLIP Devices (JLIP zařízení)** a spočívá v nastavení komunikačního portu COM počítače (konektor, ke kterému je připojen kabel RS-232C), ke kterému je připojen video zdroj.

- 1** V okně Index (Okno obrázkového obsahu) zvolte Window (Okno) – DV Controller (Okno ovládání video zdroje).
 - Otevře se okno **JLIP Devices (JLIP zařízení)**.
 - Okno **JLIP Devices (JLIP zařízení)** můžete také otevřít z okna **DV Controller (Okno ovládání video zdroje)** zvolením **Preferences (Oblíbené) – Devices (Zařízení)**.



- 2** Zvolte **Seriál Port (Sériový port) (COM 1 až COM 4)**.
 - Zvolte komunikační port, ke kterému je připojen video zdroj.
- 3** Klikněte na **Scan (Skenování)**.
 - Jakmile je připojený video zdroj rozpoznán, jeho název se objeví v okně.
- 4** Zvolte **Picture Transfer Rate (Rychlost přenosu obrazu)**.
 - Nastavte přenosovou rychlost na 115200.
 - V závislosti na konfiguraci Vašeho počítače softwarový program nemusí při této přenosové rychlosti pracovat správně. Pokud při přenosu dochází k chybám, nastavte nižší přenosovou rychlost (38400 nebo nižší).
- 5** Klikněte na **OK**.
 - Po ukončení nastavování se opět zobrazí okno **DV Controller (Okno ovládání video zdroje)**.

POZNÁMKA

Pokud nebyl video zdroj rozpoznán, postupujte následovně:

- 1** Zkontrolujte, ke kterému komunikačnímu portu je video zdroj připojen a zda je tento komunikační port nastaven v okně **JLIP Devices (JLIP zařízení)**.
- 2** Zkontrolujte propojení.
- 3** Nastavte režim video zdroje **PLAY (Přehrávání)** nebo **PLAY/PC (Přehrávání/PC)**.
- 4** V okně **JLIP Devices (JLIP zařízení)** klikněte na **Scan (Skenování)**.
- 5** Jakmile se video zdroj zobrazí v okně, je nastavování dokončeno. Klikněte na **OK**.

POZOR

- Pokud používáte vestavěný modem nebo IrDA, může být komunikační port COM RS-232C obsazen. V tomto případě kliknutím pravým tlačítkem myši zvolte **My Computer (Tento počítač)** a poté zvolte **Properties (Vlastnosti) – System Properties (Systém – vlastnosti) – Device Manager (Správce zařízení)**. Klikněte na **Ports (Porty) (COM A LPT)**. Zjistíte, který komunikační port je k dispozici. Pokud jsou všechny komunikační porty obsazeny, nastavte komunikační port používaný modemem nebo ovladačem IrDA na **Invalid (Odebrat)**.
- Pokud je na Vašem počítači nainstalován ovladač USB nebo digitální kamery, nebudete moci port RS-232C použít.
- V závislosti na konfiguraci Vašeho počítače možná budete muset měnit nastavení BIOS.

OKNO OBRÁZKU OBSAHU (INDEX)

Obrázky obsahu jsou zobrazeny ve formě alba v okně Index (Okno obrázkového obsahu).

**1 Panel nástrojů****Tlačítko Open (Otevřít)**

Otevření souboru s albem obrázků nebo souboru s plným obrazem.

**Tlačítko Save Album (Uložit album)**

Obrázky v okně **Index (Okno obrázkového obsahu)** uloží jako soubor s albem obrázků.

**Tlačítko DV Controller (Okno ovládání video zdroje)**

Otevření okna **DV Controller (Okno ovládání video zdroje)** pro kontrolu video zdroje připojeného k počítači.

**Tlačítko zobrazení obrázku**

Otevře okno zobrazení obrázku a zobrazí zvolený obrázek na celou obrazovku.

2 Oblast zobrazení obsahu obrázků

Zachycené obrazy jsou zobrazeny v této oblasti.

3 Obsah obrázků

Každý obrázek obsahu se sestává z miniaturního obrázku a číselného kódu.

POZNÁMKA

- Každou funkci v panelu nástrojů lze zvolit v hlavním menu.
- Chcete-li panel nástrojů skrýt, zvolte **View (Zobrazit) – Toolbar (Panel nástrojů)**.

POZOR

- Jakmile je spuštěna prezentace obrazů, okno **DV controller (Okno ovládání video zdroje)** se automaticky uzavře. Okno **DV controller (Okno ovládání video zdroje)** se také uzavře tehdy, zvolíte-li **Edit (Úpravy) – Open Editor (Otevřít editor)** nebo **Edit (Úpravy) – Copy in Image Viewer (Kopírovat do náhledu)**.
- Pokud pro ovládání video zdroje, který není vybaven funkcí přehrávání snímků, používáte tlačítek **Forward/Reverse Frame Advance (Posunování snímků směrem vpřed/zpět)**, video zdroj spustí přehrávání, které se po uplynutí několika sekund zastaví. U některých video zdrojů nemusí posun každého snímku přesně odpovídat délce posunutého snímku.
- Pokud k ovládání video zdroje používáte dálkové ovládání, nemusí okno **DV controller (Okno ovládání video zdroje)** odpovídat aktuálnímu stavu video zdroje.

OKNO O VLÁDÁNÍ VIDEO ZDROJE (DV CONTROLLER)

Okno **DV controller** (Okno ovládání video zdroje) otevřete tak, že v okně **Index** (Okno obrázkového obsahu) zvolíte **Window** (Okno) – **DV Controller** (Okno ovládání video zdroje). Toto okno slouží pro zachycení statických obrazů z video zdroje.



1 Počítadlo (Časový kód)

Zde je zobrazen časový kód zaznamenaný video zdrojem.

2 Tlačítka obsluhy video zdroje

Převíjení směrem zpět	Přehrávání	Převíjení směrem vpřed
Pomalé přehrávání vpřed	Pauzy	Pomalé přehrávání zpět
Posun po snímcích směrem zpět	Stop	Posun po snímcích směrem vpřed

3 Tlačítka obsluhy



Tlačítko Power (Napájení)

Zobrazení stavu zapnutí/vypnutí připojeného video zdroje. Uvědomte si, že v závislosti na typu připojeného video zdroje, nemusí být možné video zdroj takto zapnout nebo vypnout.



Tlačítko Capture (Zachycení obrazu)

Zachycení zvoleného přehrávaného obrazu.



Tlačítko Automatic Capture (Automatického zachytávání obrazu)

Ovládání přehrávání snímků video zdrojem a zachycování určených přehrávaných obrazů.

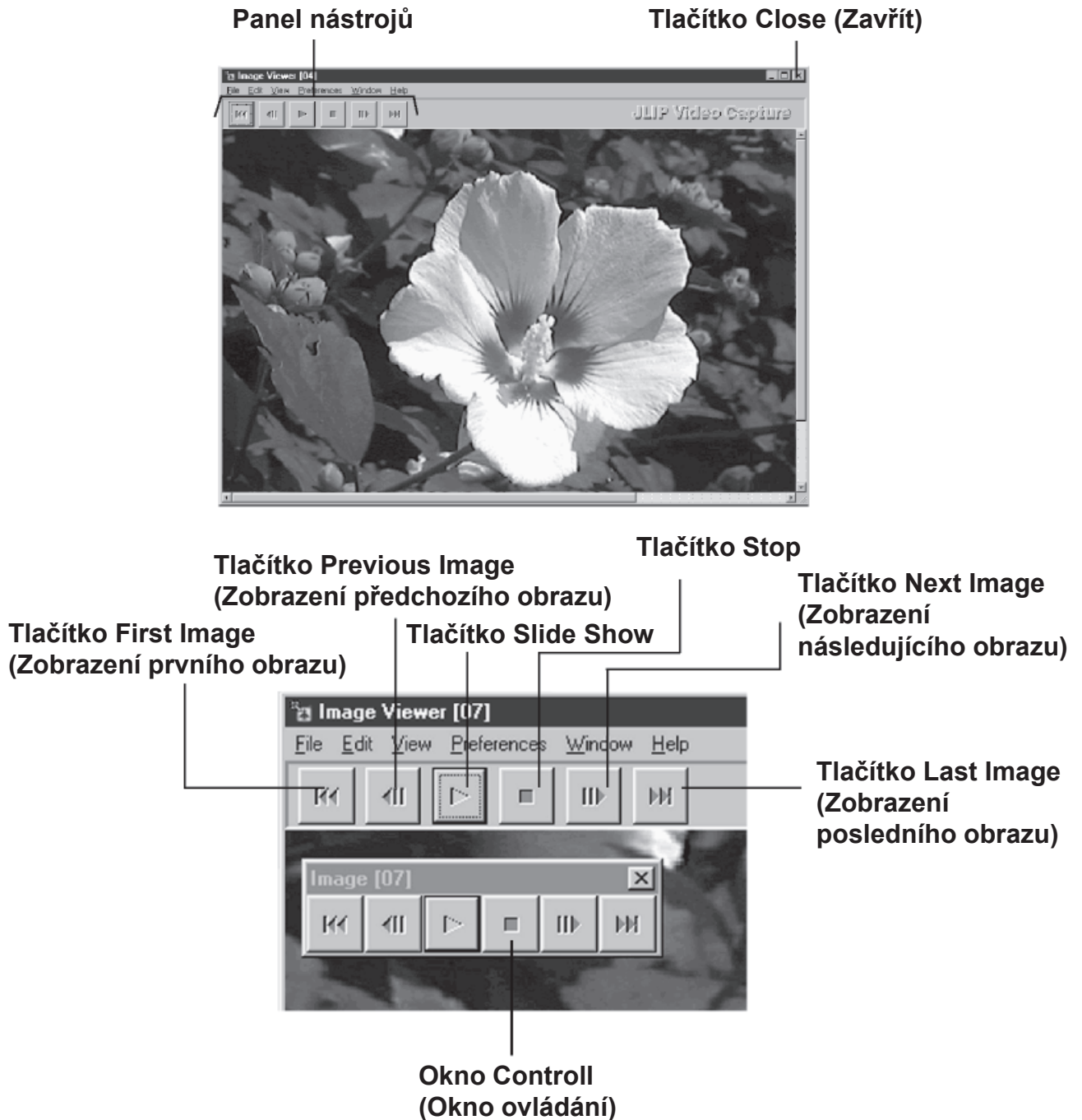
POZOR

- Pro ovládání video zdroje používejte pouze tlačítka v okně **DV Controller** (Okno ovládání video zdroje). Pokud byste ovládali video zdroj vlastními tlačítky, nemusel by stav tlačítek v okně **DV Controller** (Okno ovládání video zdroje) odpovídat aktuálnímu režimu video zdroje. Mohlo by také dojít ke špatné funkci programu JLIP Video Capture.
- I když již bylo přehrávání videokazety vložené ve video zdroji automaticky zastaveno (byl dosažen počátek nebo konec videokazety), mohou údaje v okně **DV Controller** (Okno ovládání video zdroje) ukazovat na to, že video zdroj je stále v činnosti. V takovém případě stiskněte nejprve tlačítko **Stop** a až poté pokračujte v provádění dalších operací.
- Je-li obraz zachycen v okamžiku, kdy je video zdroj v režimu pauzy nebo pomalého přehrávání, může být jeho kvalita snížena šumem. V takovém případě proveďte zachycení obrazu během doby, kdy je video zdroj v režimu přehrávání.
- Pokud je videokazeta vložena ve video zdroji poškozená, může být kvalita obrazů přehrávaných v okně **DV Controller** (Okno ovládání video zdroje) snížena šumem.
- Pomocí okna **DV Controller** (Okno ovládání video zdroje) nelze funkcí automatického zachytávání zachytávat obrazy s časovým kódem od 00:00:00:00 do 00:00:30:00.
- V závislosti na konfiguraci počítače nebo video zdroje se může stát, že ovládání video zdroje přes okno **DV Controller** (Okno ovládání video zdroje) nebude možné.

10_{CZ} OKNO O VLÁDÁNÍ VIDEO ZDROJE (DV CONTROLLER) (pokr.)

OKNO NÁHLEDU NA OBRAZ (IMAGE VIEWER)

Okno **Image Viewer** (Okno náhledu na obraz) otevřete tak, že v okně **Index** (Okno obrázkového obsahu) zvolíte **Window** (Okno) – **Image Viewer** (Okno náhledu na obraz). Toto okno slouží pro zobrazení plného obrazu a pro prezentaci snímků zahrnutých v albu.



POZNÁMKA

- Každou funkci v panelu nástrojů lze zvolit v hlavním menu.
- Kliknutím pravým tlačítkem myši v okně **Image Viewer** (Okno náhledu na obraz) zobrazíte menu funkcí z panelu nástrojů.
- Chcete-li zobrazit malé okno **Controll** (Ovládací okno) s tlačítky z panelu nástrojů, zvolte **Window** (Okno) – **Button** (Tlačítko).
- Chcete-li panel nástrojů skrýt, zvolte **View** (Zobrazit) – **Toolbar** (Panel nástrojů).