

BRAUN

WK 200

WK 210

WK 300



Type 3217

Type 3219

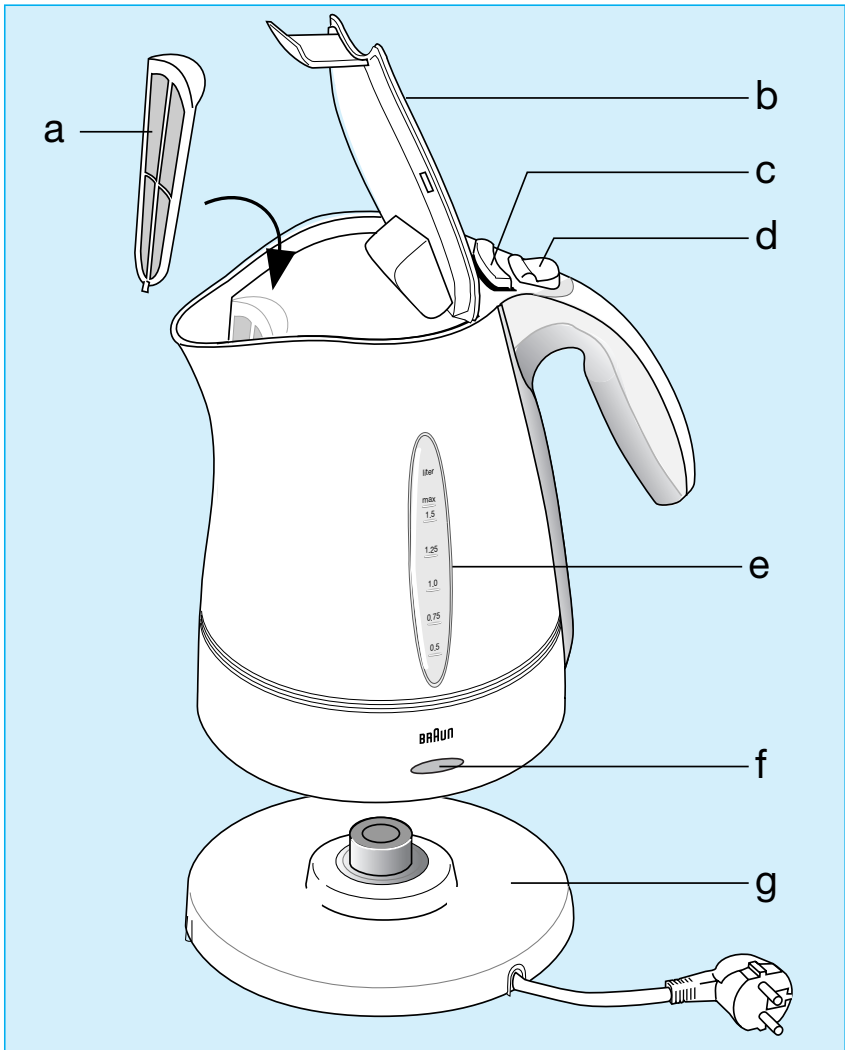
Aqua Express

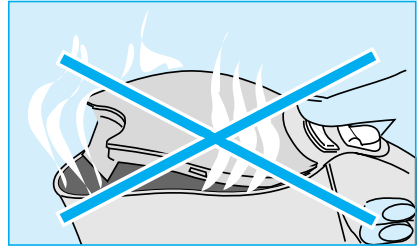
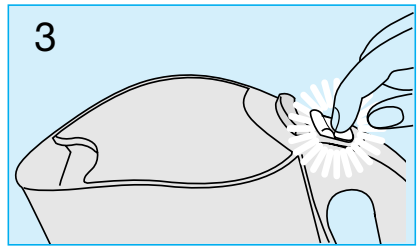
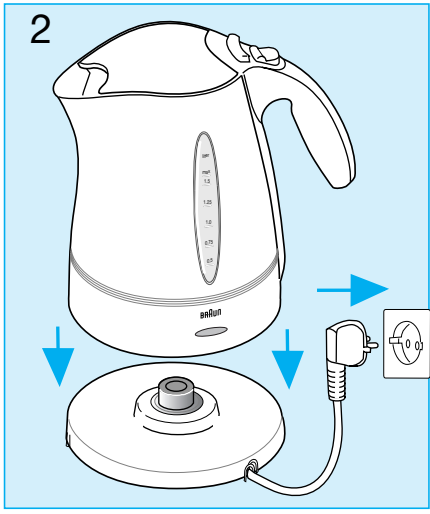
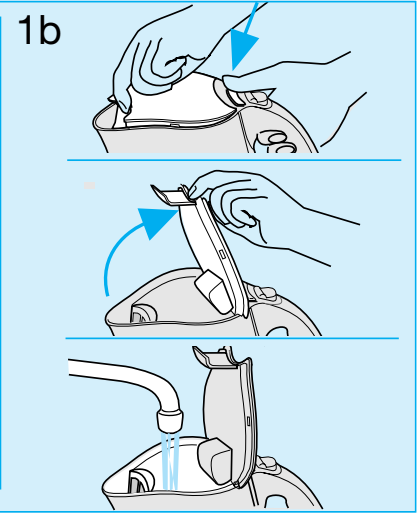
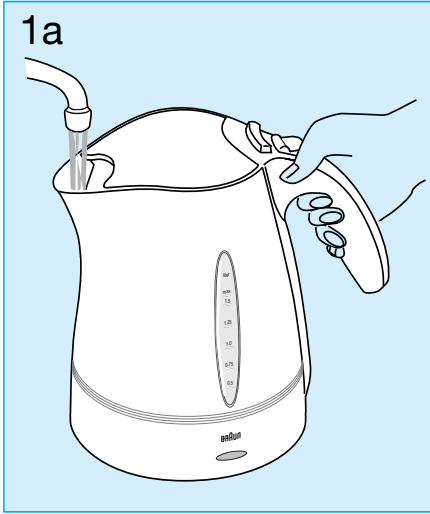
Česky 5 - 7
Slovensky 8 - 10

04-02
3-217-027/00/V-99



Internet:
<http://www.braun.com>,
<http://www.oralb.com>





Česky

Naše výrobky jsou vyrobeny tak, aby splňovaly nejvyšší nároky na kvalitu, funkčnost a design. Přejeme Vám s tímto novým výrobkem Braun mnoho potěšení.

Před prvním použitím si prosím pečlivě přečtete celý tento návod.

Důležité

- Ujistěte se, zda napětí v síti odpovídá napětí uvedenému na spodku rychlovarné konvice. Konvice se smí používat pouze s příloženou základnou (g).
Základna WK 210: typ 3217/S10
Základna WK 300: typ 3219/S20
- Tento přístroj je určen výhradně pro domácí použití, při použití jiným způsobem nelze uplatnit záruku.
- Tuto konvici používejte pouze pro ohřev vody.
- Konvici provozujte pouze na suché, vodorovné a stabilní podložce.
- Nikdy nenechávejte viset kabel síťového přívodu dolů z pracovní desky. Délku kabelu lze zkrátit jeho navinutím do prostoru pro uložení síťového přívodu. Držte přístroj z dosahu dětí.
- Základna, konvice ani síťový přívod se nesmí dostat do styku s horkými předměty (např. s plotýnkou sporáku).
- V případě, že se omylem zapne prázdná konvice, zajistí ochrana před přehřátím její automatické vypnutí.
V tomto případě nechejte konvici 10 minut vychladnout, než ji naplníte vodou.

- **Upozornění:** Konvici nepřeplyňte nad značku maxima! Voda by mohla překypět a mohli byste se opařit.
- Neotvírejte víčko, pokud se voda vaří.
- Během provozu je konvice horká. Proto ji při přenášení neste pouze za držadlo a držte konvici vodorovně. Pokud byste ji příliš naklonili, mohla by vytéci horká voda.
- Pravidelně kontrolujte, zda není poškozen síťový přívod.
- Jestliže zpozorujete jakékoliv poškození, přestaňte rychlovarnou konvici používat a předejte ji do autorizovaného servisního střediska Braun k opravě. Nesprávná nebo neodborná oprava může vést k nehodě a poškození či poranění uživatele.
- Elektrické přístroje Braun splňují všechny příslušné bezpečnostní předpisy.

Pouze model WK 300:

- Ujistěte se, že při používání této konvice není zapnuto příliš mnoho jiných elektrických zařízení.
- Zásuvka by měla být jištěna pojistkou (jističem) nejméně 16 A.

Popis

- a Filtr proti usazování vodního kamene (vyjímatelný)
- b Víko
- c Tlačítko pro uvolnění víka
- d Spínač zapnutí/vypnutí
- e Indikace hladiny vody
- f Kontrolka
- g Základna s prostorem pro navinutí síťového přívodu

- Max. kapacita: 1,6 l vody
- Přístroj odpovídá směrnici ES 89/336/EEC o odrušení a bezpečnostním předpisům 73/23 EEC.



Před prvním použitím

Převařte v konvici dvakrát čistou vodu (v případě potřeby opláchněte filtr proti vodnímu kameni pod tekoucí vodou).

Uvedení do provozu

- 1a Naplňte konvici vodou skrz hubici při zavřeném víku
nebo:
- 1b Stiskněte tlačítko pro uvolnění víka (c), víko otevřete, naplňte konvici vodou a víko opět uzavřete (konvice nebude fungovat, je-li víko otevřeno).
- 2 Umístěte konvici na suchou základnu a základnu připojte k síti.

- 3 Stiskněte spínač zapnutí/vypnutí (d), kontrolka se rozsvítí (neotevírejte víko, když je konvice zapnuta).
- 4 Když je voda vroucí, konvice se automaticky vypne. Proces ohřevu můžete kdykoli zastavit stisknutím spínače zapnutí/vypnutí (d).
 - Před novým naplňováním vodou nechejte konvici vychladnout.

Automatické vypínání

Rychlovarná konvice se vypne v následujících případech:

- voda se vaří
- v konvici není voda (při neúmyslném zapnutí)
- víko je otevřeno
- konvice je sejmuta ze základny

Není-li nasazen filtr proti usazování vodního kamene, provede se automatické vypnutí později.

Čištění

Před čištěním odpojte základnu od sítě vytažením síťové vidlice ze zásuvky. Konvice ani základna se nikdy nesmí ponořovat do vody. Povrch konvice a základnu otírejte navlhčeným hadříkem. Vnitřek konvice můžete vyčistit kartáč-kem. Vyjímatelný filtr proti vodnímu kameni lze mýt i v myčce nádobí.

Odvápňování

- Aby se prodloužila životnost konvice, je třeba ji pravidelně odvápnovat.
- Dejte do konvice vařit 0,8 l vody.
- Když je voda vroucí, přidejte 0,4 l běžného potravinářského octa (5%). Ponechte tento roztok v konvici přes noc.
- Konvici vylijte a vnitřek důkladně vypláchněte čistou vodou. Naplňte konvici čistou vodou a vodu převařte.
- Konvici vyprázdněte a znovu ji vypláchněte čistou vodou.
- Pokud nějaký vodní kámen stále ještě zůstává, celý postup opakujte.
- Také filtr proti vodnímu kameni můžete odvápnit jeho ponořením do octové vody.

Změny vyhrazeny bez předchozího upozornění.

Gillete Czech s.r.o., jako dovozce tohoto výrobku, vydal Prohlášení o shodě v souladu s příslušnými ustanoveními zákona.

Rok výroby

Chcete-li určit rok výroby, věnujte prosím pozornost 3-cifernému kódu v blízkosti typového štítku. První číslice kódu označuje poslední číslici roku výroby. Příklad: "915" – tento výrobek byl vyroben v roce 1999.

„Obaly uchovejte po dobu trvání záruční lhůty výrobku.

Použité obaly a baterie/akumulátory odevzdávejte do sběrných surovin nebo na místa k tomu určená. Baterie nevhazujte do ohně. Při likvidaci obalů a baterií postupujte způsobem, stanoveným příslušnými obecně závaznými právními předpisy.



PAP

Slovensky

Ďakujeme Vám, že ste si zakúpili rýchlovarnú kanvicu Braun Aqua Express.

Veríme, že dizajn a rýchly ohrev Vám poskytnú mnohoročnú spokojnosť.

Pred prvým použitím si pozorne prečítajte tento návod a odložte ho pre budúcnosť.

Dôležité:

- Presvedčite sa, že napätie v zásuvke korešponduje s napätím napísanom na dne kanvice. Kanvica môže pracovať len na dodávanej základni (g).
Základňa WK 210: Typ 3217/S10
Základňa WK 300: Typ 3219/S20
- Tento prístroj je určený len pre domáce použitie.
- Kanvicu používajte len na ohrievanie vody.
- Kanvicu používajte len na suchom, rovnom a pevnom povrchu.
- Nikdy nenechajte elektrickú šnúru visieť z pracovnej dosky. Dĺžka elektrickej šnúry môže byť redukovaná natočením na dno základne. Prístroj prevádzkujte mimo dosahu detí.
- Základňa, kanvica alebo elektrická šnúra nesmú prísť do kontaktu s horúcim povrchom (napr. elektrickou platňou sporáka).
- V prípade, že sa prázdna kanvica uvedie do prevádzky, ochrana pred prehriatím ju automaticky vypne. V tomto prípade nechajte kanvicu 10 minút vychladnúť pred ďalším použitím.

- **Upozornenie:** Nepreplňujte kanvicu! Voda by mohla vyvrieť a zapríčiniť obarenie.
- Neotvárajte vrchnák kanvice, pokiaľ voda ešte vrije.
- Počas prevádzky sa kanvica zahreje. Z tohto dôvodu používajte rúčku na jej prenášanie. Držte kanvicu horizontálne, nikdy nie šikmo, pretože by z nej mohla vytiecť voda.
- Pravidelne kontrolujte elektrickú šnúru, či nie je poškodená.
- Ak prístroj vykazuje nejakú závalu, ihneď ho prestaňte používať a zaneste ho do servisného strediska Braun. Nesprávne alebo neodborné opravy môžu byť príčinou zranení alebo nehôd.
- Elektrické prístroje Braun zodpovedajú bezpečnostným štandardom.

Len pre model WK 300:

- Presvedčite sa, či nie je v prevádzke príliš veľa iných elektrických prístrojov, keď zapnete kanvicu.
- Zásuvková poistka aspoň 16 A.

Popis

- a Mriežkový filter (vymeniteľný)
- b Vrchnák
- c Tlačidlo otvorenia vrchnáka
- d Vypínač zap/vyp
- e Indikátor hladiny vody
- f Kontrolná žiarovka
- g Základňa s priestorom pre navinutie elektrickej šnúry

- Maximálna kapacita: 1,6 l
- Tento prístroj zodpovedá požiadavkám EMC, ako sú uvedené v smernici rady 89/336/EEC a norme pre nízke napätie (73/23 EEC).



Pred prvým použitím

Prevarte v kanvici dva krát čistú vodu (ak je to nutné, vyčistite potom mriežkový filter).

Používanie prístroja

- 1a Naplňte kanvicu cez plniaci otvor bez otvorenia vrchnáka.
alebo:
- 1b Stlačte tlačidlo (c) na otvorenie vrchnáka, naplňte kanvicu vodou a opäť zatvorte vrchnák (kanvica nebude pracovať pri otvorenom vrchnáku).
- 2 Umiestnite kanvicu na suchú základňu.

- 3 Stlačte vypínač zap/vyp (d), kontrolná žiarovka sa rozsvieti (neotvárajte vrchnák na kanvici, keď je zapnutá).
- 4 Keď voda zovrie, kanvica sa automaticky vypne. Proces varenia môžete hocikedy prerušiť, stlačením vypínača zap/vyp (d).
 - Kanvicu nechajte pred ďalším použitím vychladnúť.

Funkcia automatického vypnutia

Kanvica sa automaticky vypne, keď:

- voda zovrie
- neobsahuje žiadnu vodu (v prípade náhodného zapnutia)
- vrchnák sa otvorí
- ak kanvicu zoberiete zo základne

Čistenie

Pred čistením prístroj odpojte od elektrickej siete.

Kanvicu alebo základňu nikdy neponárajte do vody.

Kanvicu čistite z vonka vlhkou handričkou.

Vnútro kanvice môžete čistiť prostriedkami na drhnutie. Mriežkový filter môžete umývať aj v myčke riadu.

Odvápňovanie

- Aby ste dosiahli dlhú životnosť kanvice, mali by ste ju pravidelne odvápnovať.
- Zovrite 0,8 l vody v kanvici.
- Keď voda vriee, pridajte do nej 0,4 l octu. Roztok nechajte v kanvici celú noc.
- Vyprázdnite kanvicu a vypláchnite ju čistou vodou. Naplňte kanvicu čistou vodou a nechajte vodu zovrieť.
- Opäť vyprázdnite kanvicu a vypláchnite ju čistou vodou.
- Ak kanvica stále obsahuje vodný kameň, zopakujte túto procedúru.
- Aby ste odstránili vodný kameň z filtra, môžete ho namočiť do zriedeného octu.

Zmeny sú vyhradené.

Gillette Slovakia s. r. o., ako dovozca tohoto výrobku, vydal prehlásenie o zhode v súlade s príslušnými ustanoveniami zákona.

Rok výroby:

Aby ste určili rok výroby, pozrite na 3-číslicový kód umiestnenom na podložke. Prvé číslo produkčného kódu informuje o roku výroby. Napríklad: „915“ znamená, že výrobok bol vyrobený v roku 1999.

Obaly uchovajte po dobu trvania záručnej lehoty výrobku. Použité obaly a batérie/akumulátory odovzdávajte do zberných surovín alebo na miesta k tomu určené. Batérie nevhadzujte do ohňa. Pri likvidácii obalov a batérií postupujte spôsobom, stanoveným príslušnými všeobecne záväznými právnymi predpismi.

