

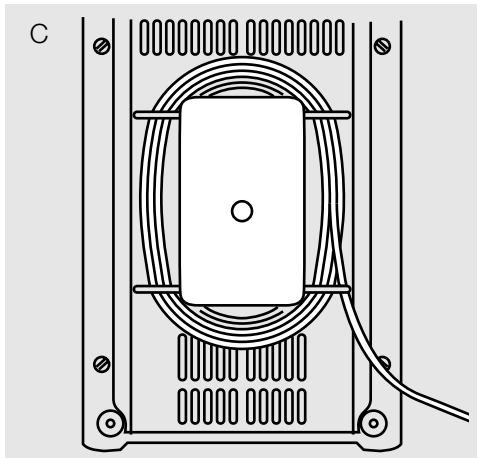
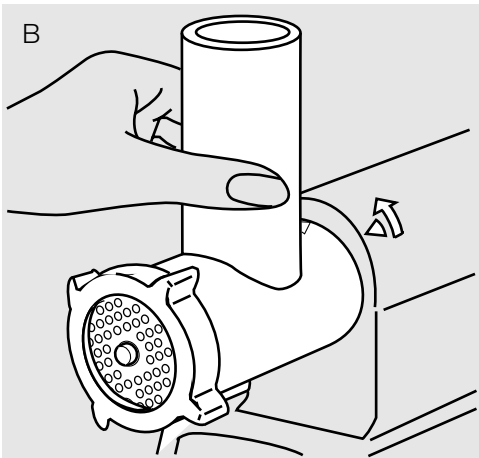
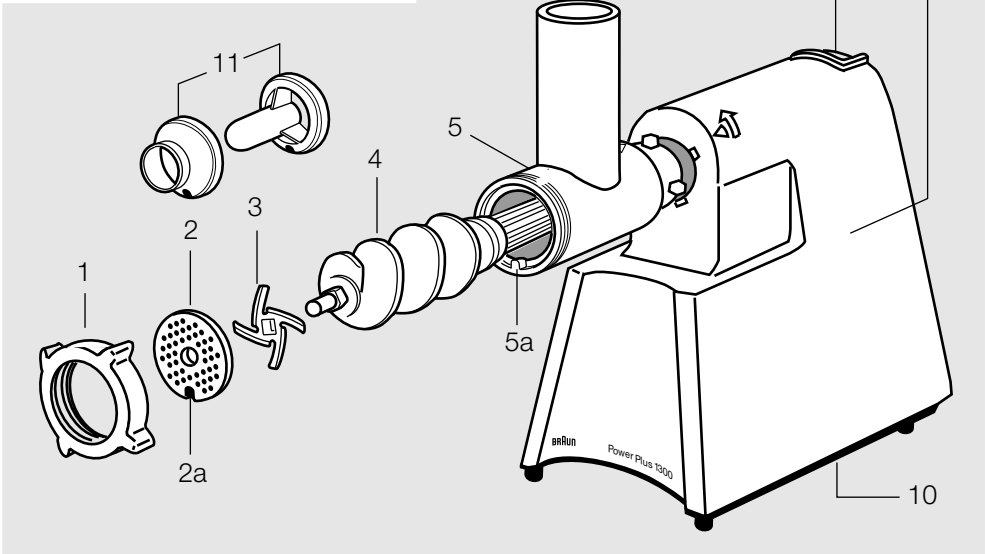
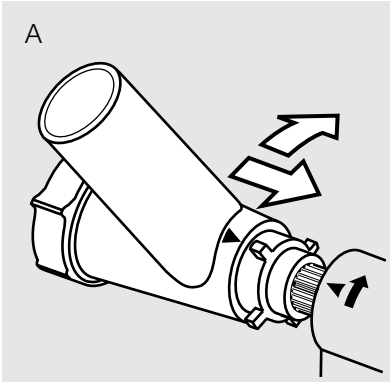
BRAUN

G 1300 K



Power Plus 1300

Type 4195



Návod k obsluze	CZ	4
Návod na používanie	SK	7

10-2002
4-195-351

Internet:
<http://www.braun.de>
<http://www.braun.com>



Česky

Naše výrobky splňují maximální požadavky na kvalitu, funkčnost a design. Přejeme Vám příjemnou práci s novým přístrojem značky Braun.

Pozor

Pročtěte si pečlivě celý návod dříve, než začnete s přístrojem pracovat.

Důležité: Před prvním použitím je nutné všechny části přístroje a příslušenství, přicházející do styku potravinami, důkladně omýt horkou vodou s kuchyňským saponátem a opláchnout pitnou vodou.

- Přístroj je určen pro práci s množstvím běžně používaným v domácnosti.
- Uvědomte si: Jedná se o přístroj, který nepatří do dětských rukou.
- Před uvedením přístroje do provozu zkontrolujte, zda souhlasí napětí uvedené na přístroji s napětím sítě ve vašem bytě.
- Motorovou část (9) nesmíte umývat pod tekoucí vodou ani ji vkládat do vody. Nepracujte s přístrojem na mokré podložce.
- Zejména při práci se šťavnatými potravinami je nutno dbát na to, aby vlhkost nepronikla do motoru (pokud k tomu dojde, vytáhněte vidlici síťového přívodu a motorovou část vyčistěte a vysušte - viz „Čištění“).
- Přístroje značky Braun odpovídají příslušným bezpečnostním ustanovením.
- Přístroj smí při opravě otevřít pouze pracovníci autorizovaného servisu.
- Neodbornou opravou mohou uživatelé vzniknout závažné škody.

Popis přístroje

- (1) Upevňovací kroužek
- (2) Děrovaná vložka
- (2a) Drážka v děrované vložce
- (3) Nůž (nerezová ušlechtilá ocel)
- (4) Šnek
- (5) Korpus mlýnku s plnicí otvorem
- (5a) Výstupek na korpusu mlýnku
- (6) Miska na potraviny

- (7) Palička na přidržování mletých potravin
- (8) Spínač zapnutí/vypnutí
- (9) Motorová část
- (10) Navíjení kabelu
- (11) Nástavec

Děrovaná vložka (2)

3 děrované vložky pro domácí použití velikosti 5 (průměr otvorů 3 mm, 4,5 mm, 8 mm).

Nástavec (11)

Nástavec je možné použít místo děrované vložky (2) a nože (3).

Ochrana proti přetížení

Jestliže je přístroj zapnutý, ale motor neběží nebo se náhle zastaví, znamená to, že byla aktivována vestavěná ochrana proti přetížení. V tomto případě přístroj vypněte a nechte jej vypnutý, až motor vychladne (přibližně 15 minut).

Pokud se ani potom motor při zapnutí nerozeběhne, nechte jej stejným způsobem chladnout ještě jednou.

Po použití přístroj ukládejte pouze s vypnutým motorem a vytaženou vidlicí síťového přívodu.

Před použitím

Jednotlivé části mlýnku na maso byly ve výrobním závodu opatřeny ochrannou tukovou impregnací. Před prvním použitím je nutno mlýnek umýt (viz „Čištění“).

Sestavování

- Povšimněte si, jak jsou za sebou umístěny části (1) až (5)
- Ostrá strana nože (3) musí směřovat k děrované vložce (2)
- Výstupek (5a) na korpusu mlýnku (5) musí zapadnout do drážky (2a) v děrované vložce (2).
- Po sestavení částí (2) - (4) a zasunutí do mlýnku (5) nasadte kroužek (1) na korpus (5) a velmi pevně utáhněte.

Složený korpus mlýnku (5) je s motorovou částí (9) spojen bajonetovým uzávěrem. Mlýnek s plnicím otvorem otočeným o 45° ve směru hodinových ručiček zasuňte do motorové části. Šipka na korpusu mlýnku musí odpovídat vodorovné šipce na motorové části (A). Mlýnkem otáčejte ve směru svislé šipky na motorové části proti směru pohybu hodinových ručiček (A) tak dlouho, až plnicí otvor zaklapne ve svislé poloze (B). Na plnicí otvor (5) nasadte misku na potraviny (6).

Použití

Před vložením masa, ryb, zeleniny atd. zapněte motorovou část, tj. stiskněte vypínač (8) a nechte ho zaklapnout. Při vypínání vypínač lehkým tlakem uvolněte. Maso se vám bude lépe vkládat a mlít, jestliže je nakrájíte na proužky a odstraníte šlachy a kosti. Mlýnek můžete kromě masa používat i na ryby, zeleninu, cibuli, namočené housky, vařené brambory, vypeckované švestky (na povidla) atd. Připravené potraviny vložte do misky (6) a paličkou (7) je přitiskněte do plnicího otvoru. Nikdy nepoužívejte vidličku, držátko lžice apod. Jestliže se maso správně nemele, ale pouze mačká, zkontrolujte, zda jste mlýnek správně sestavili (např. zda jste nezapomněli vložit některou část), vyčistěte nůž (3) a děrovanou vložku (2).

Upozornění: U potravin, které k semletí potřebují vysoký výkon, např. slunečnicová jádra smíchaná s ovesnými vločkami v poměru 1:3 (asi 800 W), nepřekračujte dobu provozu 10 sekund. Použijete-li nástavec (11), musí být maso předem 2x umleté.

Čištění

Motorovou část (9) otírejte pouze vlhkým hadříkem a osušte. Všechny ostatní díly můžete umývat horkou vodou s běžnými přípravky na mytí nádobí. Děrovanou vložku (2) dobře vysušte. Nemyjte v myčce nádobí.

Ukládání

Pro ukládání síťového přívodu slouží praktický prostor pro navinutí kabelu (10) na základně přístroje (C).

Změny vyhrazeny bez předchozího upozornění.

Přístroj je určen výhradně pro domácí použití, při použití jiným způsobem nelze uplatnit záruku.

Odrušení přístroje odpovídá předpisům EU o odrušení (směrnice ES 89/336/EEC) a bezpečnostním předpisům a normám (73/23 EEC).



Gillete Czech s.r.o., jako dovozce tohoto výrobku, vydal Prohlášení o shodě v souladu s příslušnými ustanoveními zákona.

„Obaly uchovejte po dobu trvání záruční lhůty výrobku.“

Použité obaly a baterie/akumulátory odevzdávejte do sběrných surovin nebo na místa k tomu určená. Baterie nevhazujte do ohně. Při likvidaci obalů a baterií postupujte způsobem, stanoveným příslušnými obecně závaznými právními předpisy, zejména zákonem č. 338/1997 Sb. a nařízením vlády č. 31/1999 Sb“.



Slovensky



Naše výrobky spĺňajú maximálne požiadavky na kvalitu, funkčnosť a design. Želáme Vám veľa potešenia pri práci s novým prístrojom značky Braun.

Pozor

Prečítajte si dôkladne celý návod skôr, ako začnete s prístrojom pracovať.

Dôležité : Pred prvým použitím je nutné všetky časti prístroja a príslušenstva, prichádzajúce do styku potravinami, dôkladne omyť horúcou vodou s kuchynským saponátom a opláchnuť pitnou vodou.

- Prístroj je určený pre prácu s množstvom bežne používaným v domácnosti.
- Uvedomte si prosím, že mlynček na mäso Braun nepatrí do detských rúk.
- Pred uvedením prístroja do prevádzky skontrolujte, či súhlasí napätie uvedené na prístroji s napätím elektrickej siete vo Vašom byte.
- Motorovú jednotku (9) nesmiete umývať pod tečúcou vodou ani ju vkladáť do vody. Nepracujte s prístrojom na mokrej podložke.
- Najmä pri práci so šľavnatými potravinami je potrebné dbať na to, aby vlhkosť neprenikla do motora (ak sa tak stane, vyťahnite zástrčku sieťového prívodu a motorovú jednotku vyčistíte a vysušte - vid' "Čistenie").
- Prístroje značky Braun zodpovedajú príslušným bezpečnostným ustanoveniam.
- Prístroj môžu pri oprave otvárať len pracovníci autorizovaného servisu.
- Neodbornou opravou môžu užívateľovi vzniknúť závažné škody.

Popis prístroja

- (1) Upevňovacia matica
- (2) Dierovaná vložka
- (2a) Drážka v dierovanej vložke (2)
- (3) Nôž (nerezová ušľachtilá oceľ)
- (4) Hriadeľ
- (5) Hlava mlynčeka s plniacim otvorom
- (5a) Výstupok na hlavu mlynčeka (5)
- (6) Miska na potraviny

- (7) Palička na tlačenie mletých potravín
- (8) Spínač zapnutie/vypnutie
- (9) Motorová jednotka
- (10) Navíjanie kábla
- (11) Nástavec "Kubbe"

Dierovaná vložka (2)

3 dierované vložky domácej veľkosti 5 (priemer otvorov 3 mm, 4,5 mm, 8 mm).

Nástavec "Kubbe"(11)

Nástavec je možné použiť miesto dierovanej vložky (2) a noža (3). Nikdy nepoužívajte nástavec bez predchádzajúceho zomletia potravín, vid' "Použitie - Upozornenie"

Ochrana proti preťaženiu

Ak je prístroj zapnutý, ale motor nebeží alebo sa náhle zastaví, znamená to, že bola aktivovaná vstavaná ochrana proti preťaženiu. V tomto prípade prístroj vypnite a nechajte ho vypnutý, kým motor nevychladne (približne 15 minút).

Ak sa ani potom motor pri zapnutí nerozbehne, opakujte ochladzovanie ešte raz (vid' vyššie).

Po použití prístroj ukladajte len potom, čo ste vypli motor a vyťahli zástrčku sieťového prívodu zo zásuvky.

Pred prvým použitím

Jednotlivé časti mlynčeka na mäso boli vo výrobnom závode vybavené ochrannou tukovou impregnáciou. Pred prvým použitím je nutné mlynček umyť (vid' „Čistenie“).

Skladanie

- Dbajte na správne zostavenie častí v poradí (1) - (5)
- Ostrá strana nože (3) musí smerovať k dierovanej vložke (2)
- Výstupok (5a) na hlavu mlynčeka (5) musí zapadnúť do drážky (2a) v dierovanej vložke (2).
- Po zostavení častí (2) - (4) a ich zasunutí do mlynčeka (5) nasadte maticu (1) na hlavu mlynčeka (5) a veľmi pevne ju utiahnite.

Zložená hlava mlynčeka (5) je s motorovou časťou (9) spojená bajonetovým uzáverom. Mlynček s plniacim otvorom otočeným o 45° v smere hodinových ručičiek zasuňte do motorovej časti. Šípka na korpuse mlynčeka musí zodpovedať vodorovnej šípke na motorovej časti (A). Mlynčekom otáčajte v smere zvislej šípky na motorovej časti proti smeru pohybu hodinových ručičiek (A) tak dlho, až plniaci otvor zaklapne v zvislej polohe (B). Na plniaci otvor nasadíte misku na potraviny (6).

Použitie

Pred vložením mäsa, rýb, zeleniny atď. zapnite motorovú časť, t.j. stlačte vypínač (8) a nechajte ho zaklapnúť. Pri vypínaní vypínač ľahkým tlakom uvoľnite. Kým začnete mäso mlieť, odstráňte šľachy a kosti a nakrájajte mäso na prúžky. Mlynček môžete okrem mäsa používať aj na ryby, zeleninu, cibuľu, namočené pečivo, varené zemiaky, vykôstkované slivky, atď. Pripravené potraviny vložte do misky (6) a paličkou (7) ich ľahko vtlačte do plniaceho otvoru. Nikdy nepoužívajte vidličku, rúčku lyžice alebo podobné predmety. Ak sa mäso správne nemelie, ale sa len pasíruje, skontrolujte, či ste mlynček správne zložili (napr. či ste nezabudli vložiť niektorú časť), vyčistite nôž (3) a dierovanú vložku (2).

Upozornenie: Pri potravinách, ktoré na zomletie potrebujú vysoký výkon, napr. slnečnicové jadierka zmiešané s ovsenými vločkami v pomere 1:3 (asi 800 W), neprekračujte dobu prevádzky 10 sekúnd. Ak použijete nástavec (11), musí byť mäso predtým dvakrát jemne zomleté.

Čistenie

Motorovú časť (9) utierajte len vlhkou handričkou. Všetky ostatné diely môžete umývať teplou vodou s bežnými prípravkami na umývanie riadu. Dierovanú vložku (2) dobre vysušte. Neumývajte ju v myčke riadu.

Skladovanie

Pre skladovanie sieťového prívodu slúži praktický priestor pre navinutie kábla (10) na základni prístroja (C).

Zmeny sú vyhradené bez predchádzajúceho upozornenia.

Prístroj je výhradne určený na domáce použitie. Pri použití iným spôsobom nie je možné záruku uplatniť.

Tento výrobok zodpovedá predpisom o odrušení EMC v súlade so smernicou ES 89/336/EEC a smernicou 73/23 EEC (nízke napätie).



Gillette Slovakia s.r.o., ako dovozca tohoto výrobku, vydal prehlásenie o zhode v súlade s príslušnými ustanoveniami zákona.

Obaly uchovajte po dobu trvania záručnej lehoty výrobku.

Použité obaly a batérie/akumulátory odovzdávajte do zberných surovín alebo na miesta k tomu určené. Batérie nevhadzujte do ohňa. Pri likvidácii obalov a batérií postupujte spôsobom, stanoveným príslušnými všeobecne záväznými právnymi predpismi.

